

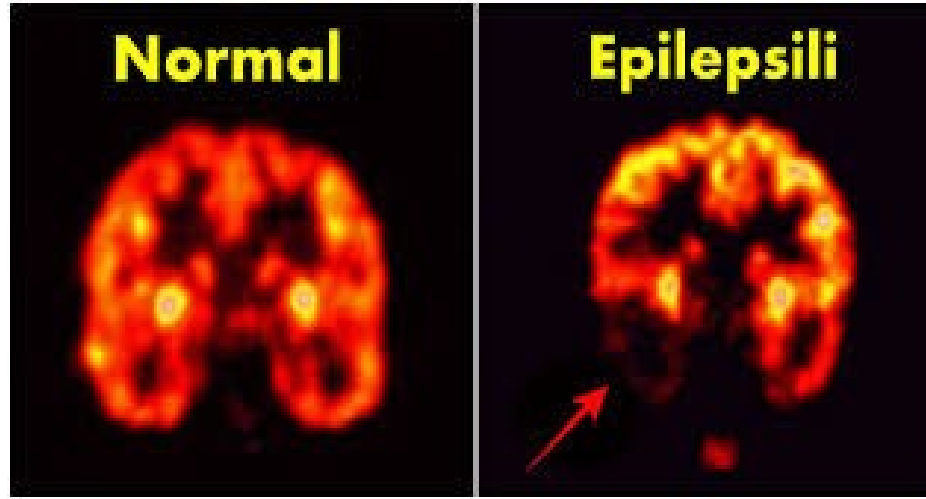
*Başköy Ortaokulu*  
*Rehberlik ve Psikolojik Danışma Servisi*

# *EPİLEPSİ*

*(Öğretmen ve Veliler İçin Bilgilendirme Sunumu)*



# Epilepsi nedir?

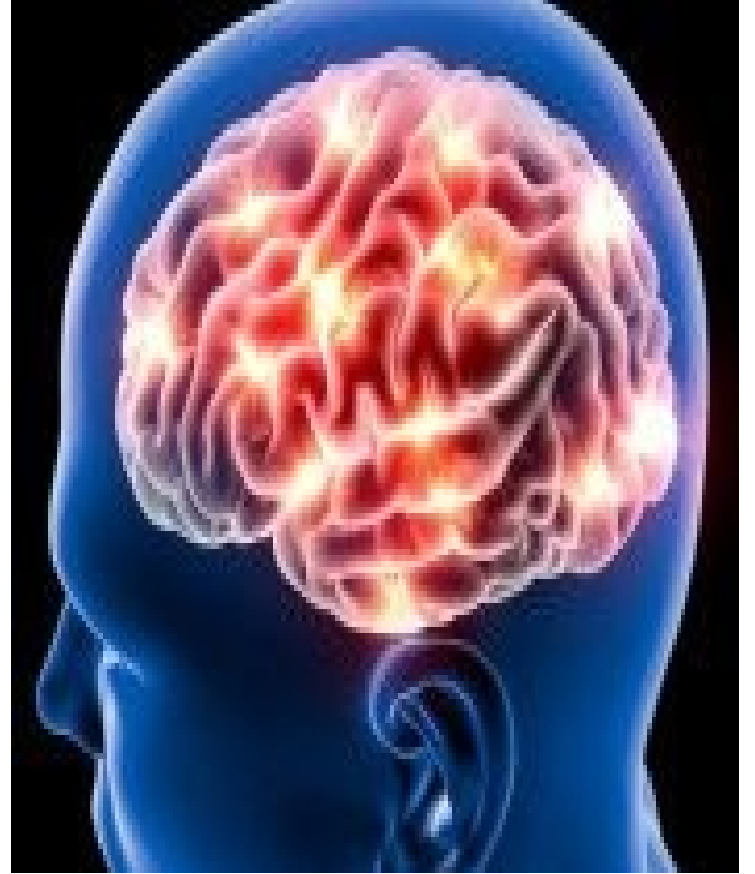


**Epilepsi** beyin içinde bulunan sinir hücrelerinin olağan dışı bir elektro-kimyasal boşalma yapması sonucu ortaya çıkan nörolojik bozukluk, hastalıktır.

Halk arasında "sara hastalığı" olarak da bilinen epilepsi, kısa süreli beyin fonksiyon bozukluğuna bağlıdır ve beyin hücrelerinde geçici anormal elektrik yayılması sonucu ortaya çıkar.

Epilepsi, dünya nüfusunun yaklaşık %1'ini etkileyen bir hastalıktır. Hastalık, erkek ve kadınlarda ırk ayrımı olmaksızın eşit olarak görülmektedir.

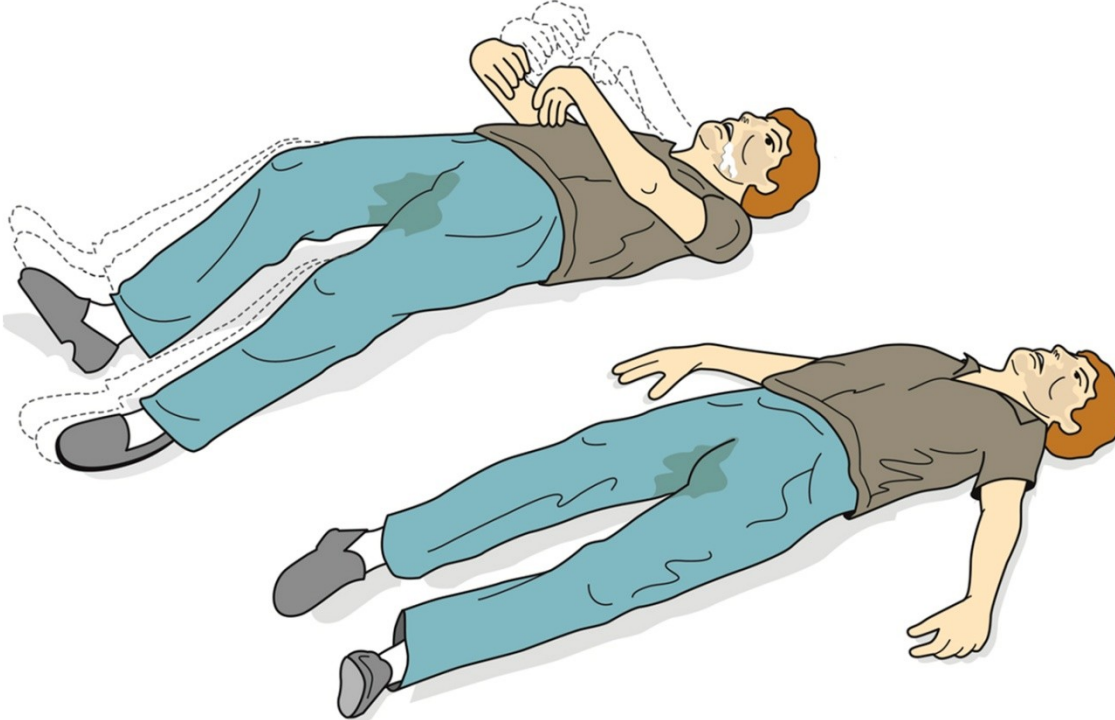
Epilepsi nöbetleri herhangi bir yaşta ortaya çıkabilir ama sıklıkla en gençler ile en yaşlılar etkilenir.



Her 100 kiřiden 1'i yařamı boyunca en az bir defa **NÖBET** geirir.

Nöbet her yařta görülebilir.

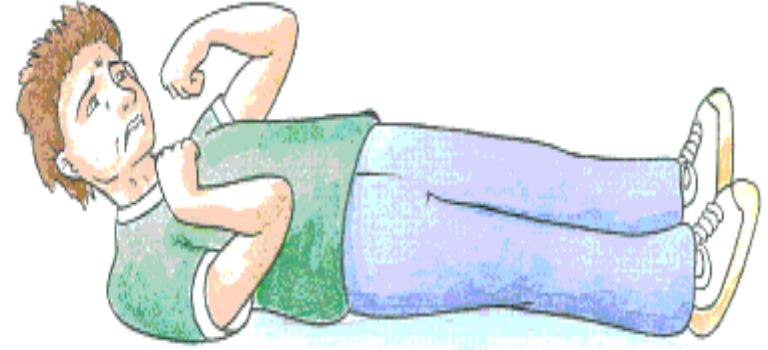
Yardımderebilmek için önemli olan nöbet geiren kiřinin epilepsi hasta olduėunun bilinmesidir.



Her hastanın epilepsi nöbeti aynı geçmez.

Yüzlerce çeşit nöbet vardır.

Büyük nöbetler (kasılmali, çirpınmalı) psikomotor nöbetler, dalma nöbetleri silkinmeli-sıçramalı nöbetler, bir uyarı ile olan nöbetler (TV, bilgisayar, atari banyoda yıkanma, çizgili veya kare desenlere bakma) en çok rastlanan türlerdir.



# Epileptik (Saralı) Hastalara Yönelik Yanlış İnançlar

- ✓ Epileptik kişiler cinli, perili DEĞİLDİR.
- ✓ Epileptik kişiler akıl hastası DEĞİLDİR. (Çoğunluğu normal zekaya sahiptir.)
- ✓ Epileptik kişilerin gizlenme ve saklanmalarına GEREK YOKTUR.
- ✓ Epilepsi BULAŞICI DEĞİLDİR.
- ✓ Son 30 yıldır inanışların yıkılması için çaba gösteriliyor.



# Bazı Epileptik Ünlüler



Dostoyevski



Van Gogh



Jül Sezar



Napolyon



Tchaikovsky



İskender

# Epilepsi Nedenleri

- ✓ Beyin tümörü
- ✓ Kafaya alınan darbeler
- ✓ Trafik kazaları
- ✓ Beynin ve zarlarının iltihabı
- ✓ Doğumdan arta kalan hasarlar
- ✓ Diğer



# KOMPLEKS PARSİYEL NÖBET SEMPTOMLARI



**SABİT  
BAKMA**



**AĞIZ ŞAPIRDAYMA  
YUTKUNMA  
YALANMA**



**ANLAMSIZ  
HAREKETLER**



**DOLAŞMAK**



**TİTREMİK**



**ANLAMSIZ  
KONUŞMA**

# Bazı durumlarda nöbet önceden belirtilerini gösterebilir...

## Nöbet başlamadan önce:

- ✓ Başın altına yastık tarzında yumuşak bir nesne konulabilir.
- ✓ Varsa ağızdaki takma dişler çıkartılabilir.
- ✓ Dişlerin arasına havlu vb. yumuşak bir kumaş konulabilir.
- ✓ Hastanın elbisesi gevşetilebilir.
- ✓ Varsa gözlük vb. aksesuarlar çıkartılabilir.





### Nöbet başladıktan sonra:

- ✓ Nöbet başladıktan sonra **yapılacak en iyi yardım** sırtüstü yatan hastanın başını bir yana çevirmek ve böylece kusmuk veya tükürüğünün solunum yolunu tıkamasını önlemektir .
- ✓ Nöbet bitince ağızda salya veya kusmuğu temizlenmelidir.

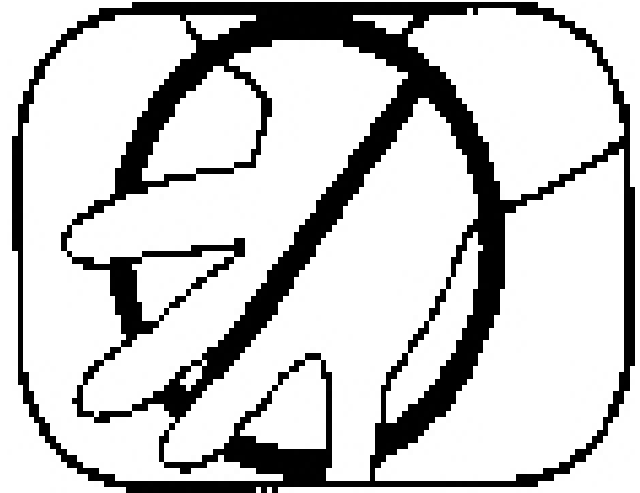
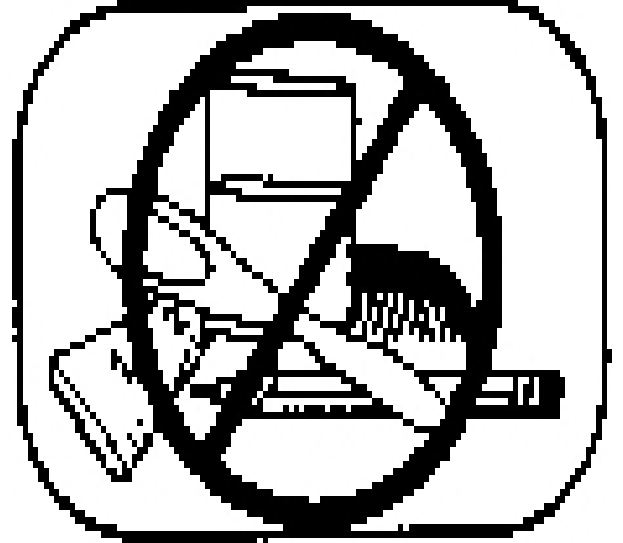
## Nöbet başladıktan sonra:

✓ Nöbet sırasında hastanın ağzını açmaya veya dişlerinin arasına sert cisimler sokmaya çalışmayın. Dişlerini kırabilir, ağzında yaralar açabilirsiniz.

✓ Soğan, kolonya vs. koklatmak nöbeti sonlandırmaz.

✓ Su veya katı şeyler yedirilip içirmeye çalışılmamalıdır.

✓ Kol ve bacaklarda kasılma devam ediyorsa durdurmaya çalışmayın. İstmeden kırık-çıkığa yol açabilirsiniz.



## Önceden nöbet öyküsü OLMAYAN çocuk nöbet geçirirse...

- Nöbet 5 (beş) dakikadan fazla sürmüştse...
- Bir nöbet bitip bilinci yerine gelmeden ikinci nöbet geçiriyorsa...
- Kafasını ve vücudunu yaraladıysa...
- Nöbet bitmesine rağmen solunum zorluğu varsa...
- Başka bilinen bir hastalığı varsa...

Acil ambulans çağırılmalı...



# Okuldaki diđer öğrenciler...

- ✓ Bu nöbetler anlatılmadan görüldüğünde korkunç görünebilir.
- ✓ Bilgilendirme iyi yapıldığında ve ilk müdahale eksiksiz öğretildiğinde öğrencilerin nöbet geçiren arkadaşlarına  bilinçli yardım edecek ve korkmayacaklardır.



# Sık nöbet geçiren çocuk ve gençler...

- Depresyona yatkın olabilir.
- Ruhsal gerginlik olabilir.
- Kendini değersiz görebilir.
- Okul başarısının kötü olacağını düşünür.
- Özgüvenini kaybedebilir .
- Her şikayeti epilepsi ile ilgili olmayabilir.

# Velilerin Epilepsi (Sara) Rahatsızlığı Olan Öğrenciler İle İlgili Bilmesi Gerekenler

## Beslenme ve Uyku

- Öğün atlamamalı
- Uzun süre aç kalmamalı (oruç gibi)
- Kahve, çay tüketimi çok miktarda olmamalı
- Uykusuz kalmamalı
- Alkol kullanmamalı



# Velilerin Epilepsi (Sara) Rahatsızlığı Olan Öğrenciler İle İlgili Bilmesi Gerekenler

## Çocuğa Yaklaşım

## Eğitim

Epilepsi hastası olan çocuk ve gençlerin çoğu yüksekokul ve üniversiteye **devam edebilirler**. Okul çocuğun hayatının merkezidir ve diğer çocuklar gibi okuldaki aktivitelerin çoğuna katılabilmelidir. Okuldaki öğretmenler ve diğer görevliler çocuğunuzun durumunu öğrendiklerinde büyük oranda yardımcı ve destek olurlar. Örneğin; çocuğunuzu her nöbet geçirdiğinde eve gönderilmesi gerekmediğini ve uygun bir süre dinlendikten sonra sınıfa geri dönebileceği konusunda onları bilgilendirmelisiniz.

# Velilerin Epilepsi (Sara) Rahatsızlığı Olan Öğrenciler İle İlgili Bilmesi Gerekenler

## Çocuğa Yaklaşım

## Epilepsi ve Öğrenme

Epilepsili çocukların çoğu en az diğer çocuklar kadar öğrenme yeteneğine sahiptirler. Bununla birlikte, bazıları bu konuda yetersiz olabilirler. Çocuğun başarısızlığı epilepsi ile doğrudan ilişkili olmayabilir. Bu nedenle, eğer şüpheleniyorsanız bu konuda öğretmenleriyle ve doktoru ile konuşarak sorunun kaynağını bulmaya çalışmalısınız.

# Velilerin Epilepsi (Sara) Rahatsızlığı Olan Öğrenciler İle İlgili Bilmesi Gerekenler

## Çocuğa Yaklaşım

## Öğrenme Güçlüğü

Epilepsi hastası bazı çocuklarda öğrenme güçlüğü vardır. Çoğunlukla öğrenme güçlükleri hafiftir ve kolaylıkla üstesinden gelinebilirken bazı durumlarda bu daha uzun zaman alır ve daha ciddidir.

Çocuğunuzda 'epilepsiye eşlik eden durumlar' varsa, nöbetleri zor kontrol edilebilir, zeka düzeyinde gerilik ya da bedensel sakatlık gibi problemler olabilir böyle durumlarda ağır öğrenme güçlüğü olabilir.

# Velilerin Epilepsi (Sara) Rahatsızlığı Olan Öğrenciler İle İlgili Bilmesi Gerekenler

## Çocuğa Yaklaşım

## Özel Eğitim Gereksinimleri

Eğer çocuğunuz yaşıtlarından oldukça geride ise, ya da okulda gereken desteği alamayacağını düşünüyorsanız, bu konuyu doktorunuzla konuşarak özel eğitim için yönlendirilmek için bilgi almalısınız.